



## LABORATOIRE DE NEUROSCIENCES FONCTIONNELLES ET PATHOLOGIES

### Recherche

[Accueil](#) > [Recherche](#)

#### Axes de recherche

---

Axes concernant le contrôle exécutif du comportement et de la cognition sont développés en priorité dans notre laboratoire.

l'étude des mécanismes et des déterminants du ralentissement  
l'investigation des interactions entre les fonctions exécutives et la mémoire épisodique dans le cadre de la mémoire prospective  
l'analyse des mécanismes et déterminants de certains troubles dysexécutifs du comportement.

#### Protocoles

---

##### **L'étude multicentrique GREFEX2 (coordination F. Collette et O. Godefroy)**

Cette étude **examinera les mécanismes et déterminants de certains troubles dysexécutifs comportementaux**. Bien que **l'hyperactivité et l'apathie** soient les troubles dysexécutifs comportementaux les plus fréquemment observés dans les différentes pathologies cérébrales, leurs mécanismes ne sont pas encore bien caractérisés. A titre d'exemple, le rôle des déficits attentionnels et l'étendue des déficits motivationnels restent peu explorés. De même, la présence d'une dépression est souvent suggérée mais interprétée de manière variable. Ces éléments pourraient expliquer l'absence de corrélations anatomiques claires.

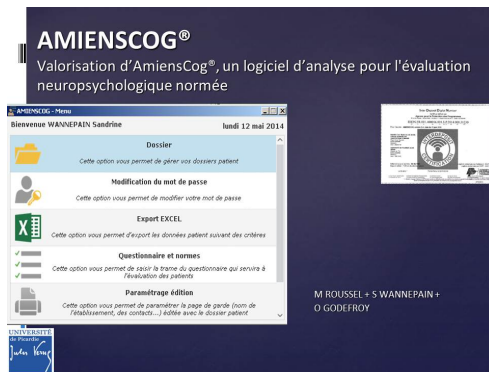
##### **L'étude GRECOGVASC (Groupe de réflexion sur l'évaluation des troubles cognitifs vasculaires NCT01339195) (coordination)**

Cette étude (<https://clinicaltrials.gov/ct2/show/NCT01339195>) vise à déterminer la fréquence et les caractéristiques des troubles neurocognitifs post-accident vasculaire cérébral (AVC) qui ont été évalués par le biais de l'adaptation française de l'harmonisation des protocoles standards, mise au point par le groupe GRECOGVASC.

Plusieurs études préliminaires ont été réalisées pour améliorer l'évaluation des patients atteints d'un AVC, ainsi que le diagnostic de leur condition. L'évaluation de leur invalidité a été affinée par la validation d'un entretien structuré et par l'évaluation corrigée des activités instrumentales de la vie quotidienne en lien avec la batterie de référence proposée par le NINDS-Canadian Stroke Network. L'interprétation des scores cognitifs a été validée par une

méthode statistique. La batterie francophone d'évaluation des troubles cognitifs vasculaires (GRECOG-VASC) a été normalisée et elle sera bientôt disponible dans un ouvrage dédié (sortie prévue fin 2016).

## Outils



### Brevet d'invention AmiensCog© (n°3986191) 2012

Création d'un logiciel de dichotomisation automatique (normal/pathologique) des performances du bilan neuropsychologique

Conception : Martine Roussel

Définition du cahier des charges : Pr Olivier Godefroy

Mise en œuvre : Martine Roussel, Sandrine Wannepain et la Direction du Système d'Information (DSI) du CHU d'Amiens